



MVO Jaarverslag 2025

Maatschappelijk Verantwoord
Ondernemen

Van Schoonhoven Infra B.V. &
MW Holodeck B.V.



VAN SCHOONHOVEN INFRA



MW HOLODECK

28 mei 2026



Ondersteund door: T. Eenhoorn
© Kader Group B.V.

Dit document is met de grootst mogelijke zorgvuldigheid samengesteld. Kader Group B.V. behoudt zich het recht voor zonder enige verplichtingen naar of jegens derden aanpassingen aan dit document door te voeren.

Inhoudsopgave

Inhoudsopgave.....	4
Voorwoord	5
1. Onze organisaties	6
2. Ons beleid.....	8
3. Aandachtsgebieden	10
4. Materialiteitsmatrix.....	12
5. Kernthema's	15
5.1 Kernthema 1: Behoorlijk bestuur	15
5.2 Kernthema 2: Goed werkgeverschap	18
5.3 Kernthema 3: Mensenrechten in de waardeketen	20
5.4 Kernthema 4: Eerlijk zakendoen.....	22
5.5 Kernthema 5: Consumentenaangelegenheden	24
5.6 Kernthema 6: Circulaire economie en klimaatverandering	28
5.7 Kernthema 7: Betrokkenheid bij en ontwikkeling van de samenleving	32
6. Compliance & borging	34
7. Ambities komende periode	34

Voorwoord

Beste lezer,

Met veel plezier presenteren wij u het MVO-jaarverslag 2025 van Van Schoonhoven Infra B.V. en MW Holodeck B.V. In dit verslag nemen wij u mee in de stappen die wij het afgelopen jaar hebben gezet op het gebied van duurzaamheid, maatschappelijke betrokkenheid, veiligheid en verantwoord ondernemen.

2025 was voor ons een jaar waarin we mooie mijlpalen hebben bereikt. Zo hebben we de Safety Culture Ladder trede 3 behaald: een belangrijke bevestiging dat veiligheid stevig verankerd is in onze organisatie en in het dagelijks handelen van onze medewerkers. Daarnaast zijn we in 2025 officieel betrokken geraakt bij de Hartstichting bij het initiatief 'Hart van de zaak'. Daarmee geven we niet alleen invulling aan onze maatschappelijke betrokkenheid, maar dragen we ook actief bij aan een gezondere en veiligere samenleving.

De uitgangspunten van de MVO Prestatieladder 4.1 – die wij in 2024 hebben omarmd – zijn ook in 2025 consequent nageleefd. In dit verslag laten we zien hoe wij deze principes hebben toegepast in onze projecten, processen en samenwerkingen. U vindt hierin actuele cijfers, praktijkvoorbeelden en reflecties op de thema's die voor ons en onze stakeholders centraal staan.

MVO blijft voor ons geen losstaande activiteit, maar een integraal onderdeel van onze strategie en bedrijfsvoering. We blijven investeren in duurzame keuzes, in onze mensen en in langdurige relaties met klanten, partners en de omgeving waarin wij actief zijn. Daarbij zijn we eerlijk over wat goed gaat, maar ook over waar nog ruimte is voor verbetering. Juist die openheid zien wij als voorwaarde voor blijvende vooruitgang.

Wij nodigen u van harte uit om dit verslag te lezen en met ons mee te denken. Uw feedback, vragen of suggesties zijn meer dan welkom en helpen ons om onze ambities verder aan te scherpen. Namens de directie wensen wij u veel leesplezier.

Dick van Boven
Directeur

Mei 2026



1. Onze organisaties

Van Schoonhoven Infra B.V. en MW Holodeck B.V. zijn twee zelfstandige bedrijven met elk een eigen specialisme, maar met een gezamenlijke visie op maatschappelijke verantwoordelijkheid. Waar Van Schoonhoven Infra zich richt op civiele techniek en infrastructurele projecten, is MW Holodeck actief op het gebied van innovatieve 3D- en 360-graden datatechnologie.

Beide organisaties zijn actief binnen Nederland en werken nauw samen op het gebied van MVO, kwaliteit, veiligheid en innovatie. Deze samenwerking versterkt onze gezamenlijke ambitie om bij te dragen aan een duurzame en toekomstbestendige leefomgeving.

Organisatiestructuur

De bedrijven maken deel uit van de DIVABO Holding B.V., het strategisch sturende orgaan dat verantwoordelijk is voor de koers van beide organisaties – ook op het gebied van duurzaamheid en maatschappelijk verantwoord ondernemen.

- Van Schoonhoven Infra B.V. is een zelfstandig opererende organisatie, ingeschreven bij de Kamer van Koophandel onder nummer 32108849.
- MW Holodeck B.V. is opgericht in 2021 en valt voor 49% onder eigendom van DIVABO Beheer B.V.

Het MVO-beleid is binnen de gehele holding verankerd. De directie wordt daarbij ondersteund door externe adviseurs op het gebied van kwaliteit, veiligheid en duurzaamheid van de Kader Group. Deze samenwerking zorgt voor een professionele borging van MVO binnen onze bedrijfsvoering.

Onze kernwaarden

Onze kernwaarden vormen de basis van ons handelen en onze samenwerking:

- Betrouwbaar en betrokken: We doen wat we beloven en zijn er voor onze klanten, partners en collega's.
- Persoonlijk en open: We communiceren helder en eerlijk, en staan open voor samenwerking en dialoog.
- Flexibel en gericht op kwaliteit: We leveren maatwerk, denken mee en blijven verbeteren.

Deze waarden zijn zichtbaar in onze projecten, relaties en interne cultuur. Ze vormen de verbindende factor tussen beide organisaties.

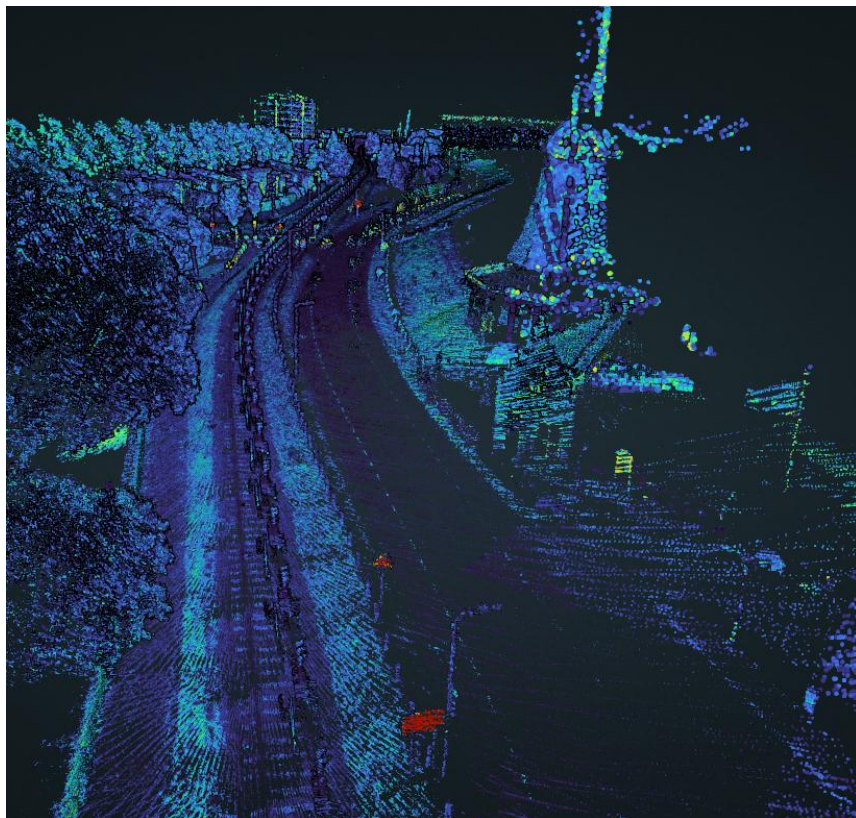
Maatschappelijk verantwoord ondernemen als uitgangspunt

Wij zien MVO niet als een verplichting, maar als een kans om met onze kennis en middelen bij te dragen aan een betere wereld. We werken volgens gecertificeerde normen die helpen om onze prestaties meetbaar en transparant te maken:

- ISO 9001:2015 (kwaliteitsmanagement)

- VCA (veiligheid en gezondheid)
- Safety Culture Ladder trede 3 (veiligheidscultuur)
- MVO Prestatieladder niveau 3 (Maatschappelijk verantwoord ondernemen)
- Erkend Leerbedrijf
- SEB: Erkend Bestratingsbedrijf
- NIWO: Erkenning voor nationaal en internationaal wegvervoer
- SROI-certificaat

Deze certificeringen zijn voor ons geen einddoel, maar middelen om onze processen continu te verbeteren en duurzame keuzes te blijven maken – samen met onze medewerkers, opdrachtgevers en ketenpartners.



2. Ons beleid

Inleiding

Bij Van Schoonhoven Infra B.V. en MW Holodeck B.V. streven we naar een evenwichtige en toekomstgerichte bedrijfsvoering. Kwaliteit, veiligheid, duurzaamheid, gezondheid, arbeidsomstandigheden en financiële continuïteit zijn daarbij gelijkwaardige pijlers in onze organisatie.

We werken met een geïntegreerd managementsysteem, gebaseerd op de eisen van onder andere de MVO-Prestatieladder niveau 3, ISO 9001:2015 en VCA. Dit stelt ons in staat om gestructureerd en verantwoord te werken, met oog voor mens, milieu en maatschappij.

Missie en Visie

Onze missie is om betrouwbare, veilige en toekomstgerichte diensten te leveren die bijdragen aan een duurzame leefomgeving. We geloven in een werkwijze waarbij samenwerking, innovatie en maatschappelijke verantwoordelijkheid hand in hand gaan.

- Van Schoonhoven Infra focust op hoogwaardige en veilige infrastructurele oplossingen.
- MW Holodeck ondersteunt opdrachtgevers met innovatieve, data gedreven technieken zoals 3D- en 360-graden visualisaties.

In beide bedrijven zijn onze kernwaarden – betrouwbaarheid, betrokkenheid, flexibiliteit en kwaliteit – leidend in de dagelijkse praktijk. We willen impact maken, zowel binnen onze eigen organisatie als in de keten en samenleving.

Onze strategische doelen

Lange termijn (2031)

- Zelfvoorzienend in energiegebruik voor materieel, huisvesting en wagenpark.
- Mensgerichte bedrijfsvoering, met aandacht voor medewerkers, onderaannemers en klanten.
- Actieve ondersteuning van opdrachtgevers bij de transitie naar een circulaire economie.

Middellange termijn (2026)

- Minimaal 20% van het personeelsbestand via Social Return on Investment (SROI).
- Verdere digitalisering van communicatie- en werkprocessen.
- Jaarlijkse omzetgroei van gemiddeld 5%.

Deze doelen zijn gekoppeld aan de kernthema's van de MVO Prestatieladder en dragen bij aan een gezonde, transparante en maatschappelijk verantwoorde bedrijfsvoering.

Kwaliteit en veiligheid

Wij leveren hoogwaardige diensten tegen een eerlijke prijs. Faal- en herstelkosten willen we tot een minimum beperken door:

- continu te verbeteren,
- gestructureerd te werken,
- en actief fouten te voorkomen.

Veiligheid is voor ons topprioriteit. Onze medewerkers krijgen de juiste middelen en opleidingen om veilig en efficiënt te kunnen werken. Risicoanalyses worden structureel uitgevoerd en we streven naar nul ongevallen per jaar. Door een open veiligheidscultuur te stimuleren, dragen medewerkers actief bij aan een veilige werkomgeving.

Duurzaamheid en milieu

Wij zetten ons in om onze ecologische voetafdruk te verkleinen. Onze milieuprestaties verbeteren we onder andere door:

- Efficiënt gebruik van water, energie en grondstoffen;
- Zorgvuldige scheiding en afvoer van afvalstromen;
- Voorkomen van incidenten met negatieve milieueffecten;
- Due diligence in onze keten om duurzaamheidsrisico's te signaleren en aan te pakken.

Onze duurzaamheidsdoelstellingen zijn gekoppeld aan relevante Sustainable Development Goals (SDG's) van de Verenigde Naties. Daarbij betrekken we actief onze medewerkers, opdrachtgevers en ketenpartners.

Slotverklaring

Maatschappelijk verantwoord ondernemen is bij Van Schoonhoven Infra en MW Holodeck verankerd in beleid én praktijk. Onze organisaties blijven zich inzetten voor innovatie, veiligheid, maatschappelijke impact en kwaliteit. Dankzij een gedragen MVO-structuur en samenwerking met interne én externe partners zijn we in staat om deze ambities ook in de komende jaren waar te maken.



3. Aandachtsgebieden

Vanuit onze MVO-ambities richten wij ons op een aantal duidelijke aandachtsgebieden. Deze sluiten aan bij de zeven kernthema's van de MVO Prestatieladder én bij actuele maatschappelijke en sectorale ontwikkelingen.

Voor elk aandachtsgebied benoemen we de uitdagingen waar wij mee te maken hebben. Deze zijn afgestemd op onze stakeholders, onze eigen impact op de omgeving én de risico's die de omgeving voor ons meebrengt. Dit alles komt samen in onze materialiteitsanalyse, die we jaarlijks actualiseren.

We nemen onze verantwoordelijkheid serieus: of het nu gaat om eerlijk zakendoen, goed werkgeverschap, circulair bouwen of het bijdragen aan de samenleving.

Sustainable Development Goals (SDG's)

Onze duurzaamheidsdoelen zijn gekoppeld aan de Sustainable Development Goals (SDG's) van de Verenigde Naties. Deze doelen helpen ons richting te geven aan onze maatschappelijke impact.

We richten ons met name op de volgende SDG's, omdat deze het meest relevant zijn voor onze werkzaamheden:

	SDG 8: Eerlijk werk en economische groei (o.a. via scholing, veilige werkomstandigheden en SROI)
	SDG 9: Industrie, innovatie en infrastructuur (o.a. via duurzame infraprojecten en slimme datatechnologie)
	SDG 11: Duurzame steden en gemeenschappen (o.a. via lokale betrokkenheid en circulaire toepassingen)
	SDG 12: Verantwoorde consumptie en productie (o.a. via duurzaam materiaalgebruik en ketentransparantie)
	SDG 13: Klimaatactie (o.a. via CO ₂ -reductie, elektrificatie en energiezuinig werken)

Door deze SDG's als leidraad te nemen, zorgen we ervoor dat onze inspanningen bijdragen aan wereldwijde duurzame ontwikkeling.

Stakeholders

Onze MVO-inspanningen richten zich niet alleen op onze eigen organisatie, maar ook op de wereld om ons heen. Daarom werken we nauw samen met onze stakeholders. Zij hebben invloed op ons beleid én ondervinden invloed van onze werkzaamheden.

Op basis van een stakeholderanalyse hebben we de belangrijkste groepen in kaart gebracht, waaronder:

Stakeholdergroep	Belang of betrokkenheid
Medewerkers	Ontwikkeling, veiligheid, werkplezier en loopbaanperspectief.
Opdrachtgevers & klanten	Verwachten betrouwbare en duurzame uitvoering van projecten.
Onderaannemers en zzp'ers	Verwachten eerlijke afspraken, tijdige betaling en prettige samenwerking.
Leveranciers	Leveren kwaliteit en willen duidelijke voorwaarden en duurzaam beleid.
Omwonenden & lokale gemeenschappen	Hebben invloed op én ondervinden invloed van onze projecten in de openbare ruimte.
Brancheorganisaties	Ondersteunen bij richtlijnen, belangenbehartiging en kennisdeling.
Overheid & toezichthouders	Bewaken naleving van wet- en regelgeving.
Opleidingsinstellingen & stagiairs	Partner in ontwikkeling van toekomstig personeel.
NGO's & maatschappelijke initiatieven	Worden door ons ondersteund via donaties, sponsoring en samenwerking.
Kapitaalverstrekkers en adviseurs	Adviseren over risico's, financiering en langetermijnstrategie.

Met deze stakeholders voeren wij regelmatig overleg of werken we samen in projecten. Zo zorgen we ervoor dat ons MVO-beleid breed gedragen en actueel blijft.

4. Materialiteitsmatrix

Om effectief en gericht te kunnen sturen op duurzaamheid, maken wij gebruik van een materialiteitsanalyse. Dit helpt ons inzicht te krijgen in de onderwerpen die het meest relevant zijn voor onze organisaties én voor onze stakeholders.

In het eerste kwartaal van 2025 hebben wij deze analyse opnieuw uitgevoerd, op basis van de 26 MVO-thema's uit de MVO Prestatieladder. Dit is ieder jaar een vast onderdeel van het managementsysteem. Daarbij is niet alleen gekeken naar de interne impact, maar ook naar de verwachtingen en belangen van onze stakeholders.

De meest materiële thema's, dus de onderwerpen met de grootste wederzijdse invloed, vormen de basis voor onze doelstellingen en rapportage.

Dubbele materialiteit: impact & financiële relevantie

In lijn met de nieuwe eisen van de MVO Prestatieladder 4.1 en de Corporate Sustainability Reporting Directive (CSRD) werken wij met het principe van dubbele materialiteit:

- **Impactmaterialiteit:** de mate waarin wij met onze activiteiten invloed hebben op mens, milieu en maatschappij.
- **Financiële materialiteit:** de mate waarin externe ontwikkelingen invloed hebben op onze organisaties, bijvoorbeeld op het gebied van kosten, reputatie of continuïteit.

Voor elk thema hebben wij in 2025 een inschatting gemaakt van:

- de ernst en waarschijnlijkheid van impact op de buitenwereld (impactanalyse),
- en de kans en potentiële omvang van externe risico's voor onze eigen bedrijfsvoering (financiële analyse).

Op basis daarvan zijn de meest materiële thema's geselecteerd en visueel weergegeven in onze materialiteitsmatrix en in 2025 zijn deze weer herzien.

Van analyse naar actie

De materialiteitsmatrix is meer dan een momentopname: het vormt het fundament voor ons MVO-beleid, onze doelstellingen en onze risico-inventarisaties. Per materieel thema hebben we vastgelegd:

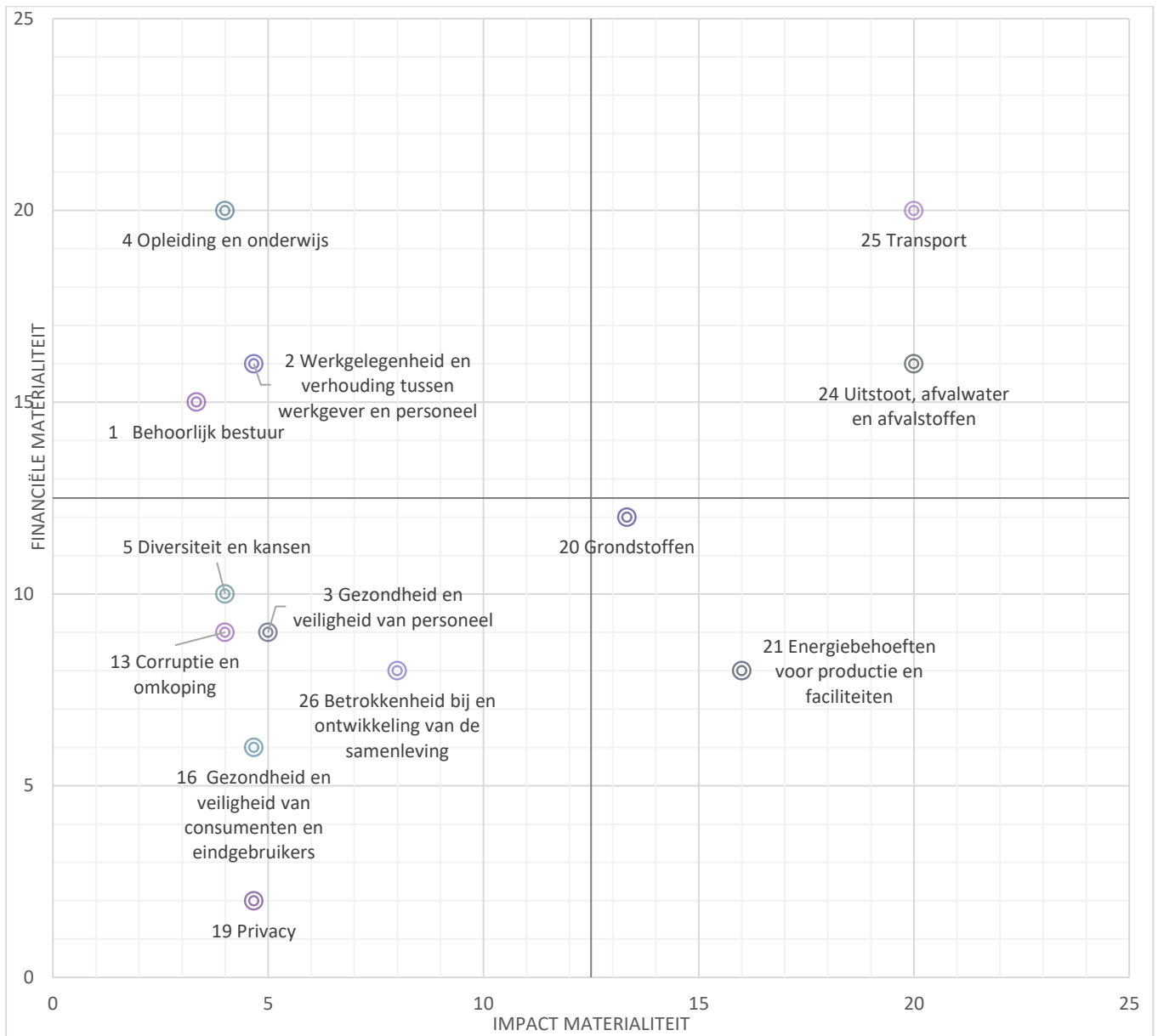
- welke rol wij hierin spelen,
- welke doelstellingen we nastreven,
- en hoe we hierover rapporteren.

Door dit jaarlijks te actualiseren, zorgen we voor een sterke koppeling tussen beleid, praktijk en prestatie.

Materialiteitsanalyse per thema



Figuur 1: De materialiteitsanalyse per thema.



Figuur 2: De materialiteitsanalyse per thema in grafiek vorm.

5. Kernthema's

Om maatschappelijk verantwoord ondernemen goed te kunnen sturen en verbeteren, hanteert de MVO Prestatieladder 7 kernthema's en 26 onderliggende thema's.

Organisaties moeten aantonen hoe zij omgaan met de voor hen relevante (materiële) MVO-thema's. Daarbij wordt gekeken naar hun beleid, doelstellingen en prestaties op deze thema's, én hoe daarover wordt gerapporteerd in bijvoorbeeld het jaarverslag. Minder relevante (niet-materiële) thema's hoeven niet uitgebreid besproken te worden, zolang wel duidelijk is dat de organisatie deze beheerst via het MVO-managementsysteem.

Om invulling te geven aan deze kernthema's, zijn per materieel MVO-thema concrete doelstellingen, indicatoren en behaalde resultaten uitgewerkt.

5.1 Kernthema 1: Behoorlijk bestuur

Thema 1: Behoorlijk bestuur

Van Schoonhoven Infra en MW Holodeck nemen als relatief kleine organisaties hun verantwoordelijkheid voor behoorlijk bestuur serieus. In 2025 willen wij de veranderingen binnen de MVO Prestatieladder 4.1 die in 2024 zijn doorgevoerd verder eigen maken en vertalen naar onze eigen praktijk. Daarbij blijft het belangrijk dat wij als kleine partij in een markt met veel grote spelers kunnen laten zien dat wij onze zaken goed op orde hebben. Juist voor een kleinere organisatie is het hebben van meerdere certificeringen van grote waarde. Het helpt ons om richting opdrachtgevers, samenwerkingspartners en andere externe belanghebbenden aantoonbaar te maken dat wij niet alleen goede intenties hebben, maar deze ook in de praktijk waarmaken. Certificeringen maken zichtbaar dat wij werken volgens duidelijke afspraken en dat kwaliteit, milieu en veiligheid structureel geborgd zijn.

Daarnaast speelt behoorlijk bestuur ook een belangrijke rol bij het aantrekken en behouden van personeel. Medewerkers willen werken bij een organisatie die betrouwbaar, transparant en goed georganiseerd is. Door onze werkwijze en certificeringen laten wij zien dat wij aandacht hebben voor kwaliteit, veiligheid, milieu en een verantwoorde manier van ondernemen.

Via onder andere ISO 9001, VCA, SCL en de MVO Prestatieladder borgen wij aantoonbaar onze kwaliteit, milieuprestaties en veiligheid. Deze certificeringen vormen samen een belangrijk fundament onder onze organisatie en helpen ons om vertrouwen te blijven verdienen bij opdrachtgevers, medewerkers en andere betrokkenen.

Doelstelling

Doel: Aantoonbaar werken aan integriteit, wet- en regelgeving en transparantie, geborgd via gecertificeerde systemen.

Indicatoren & resultaten

Jaar	Indicator: Certificeringen behouden	Resultaat
2022	ISO 9001 / VCA / MVO-PL	Behaald
2023	ISO 9001 / VCA / SCL / MVO-PL	Behaald
2024	Behoud huidige certificeringen	Behaald
2025	Behoud en uitbreiding	Trede 3 behaald
2026 (doel)	Continue verbetering per norm	Gepland
2027 (doel)	Minimaal behoud / hercertificering	Gepland

Jaar	Indicator: Zichtbaarheid van MVO	Resultaat
2022	Jaarverslag + website	Behaald
2023	Jaarverslag + website	Behaald
2024	Halfjaarlijkse briefing intern + extern rapporteren	Behaald
2025	Stakeholderbriefing uitbreiden	Behaald
2026 (doel)	Versimpelde weergave jaarplan intern	Gepland

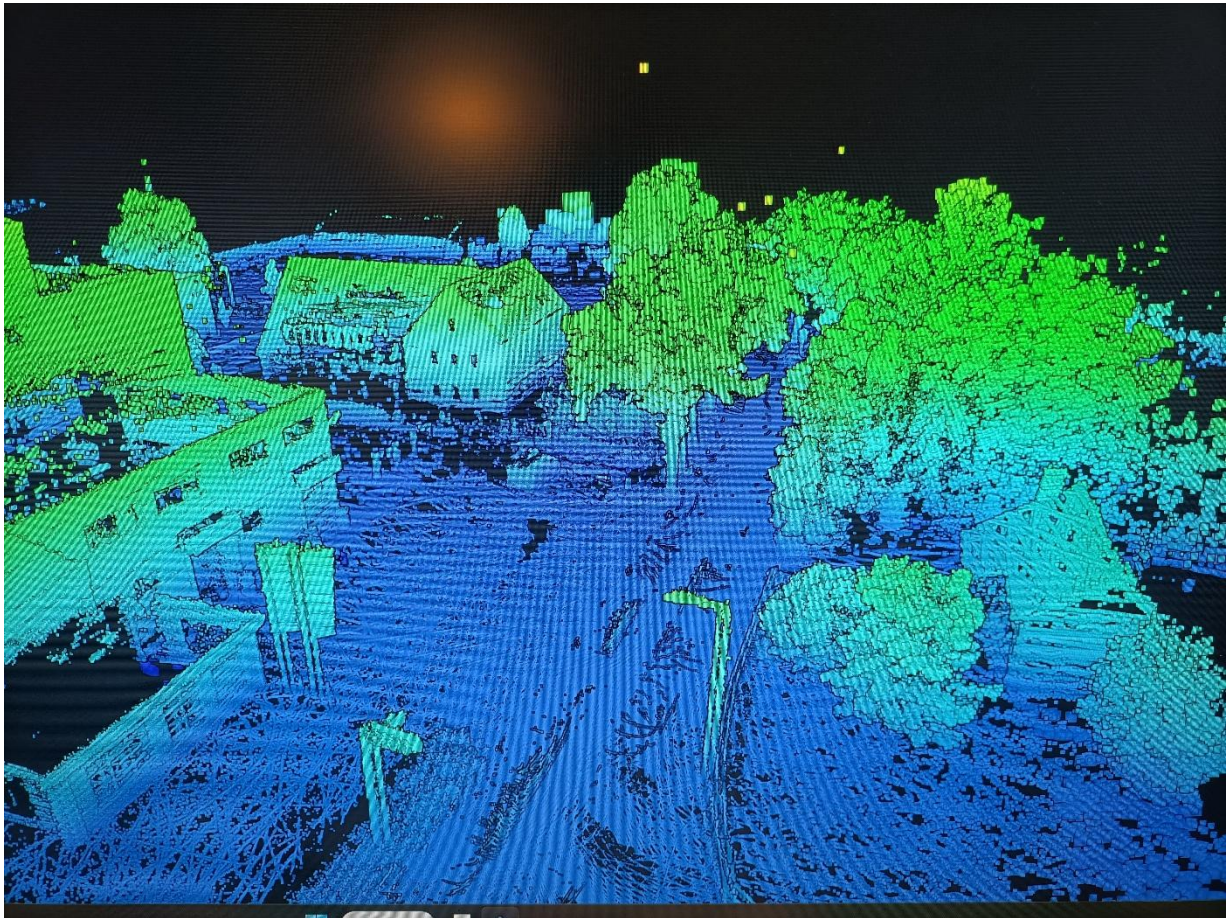
Lessen & acties voor komende jaren (>2026)

- Huidige normen en certificeringen behouden en goed blijven borgen.
- Blijven voldoen aan wet- en regelgeving en eisen uit projecten.
- Voor de SCL blijven sturen op trede 3 als minimale basis; trede 4 is voorlopig nog niet binnen de scope.
- De zichtbaarheid van onze werkzaamheden in de omgeving vergroten, bijvoorbeeld via de BouwApp.
- Actiever en duidelijker communiceren met stakeholders over keuzes en werkzaamheden.
- Meer aandacht geven aan persoonlijk contact met stakeholders waar mogelijk.
- MVO-resultaten en jaarverslagen vertalen naar eenvoudige taal voor medewerkers.
- Overwegen om infobulletins te maken met een korte samenvatting van de belangrijkste resultaten.
- Informatie over MVO toegankelijker maken voor de hele organisatie.

Vergelijking met de sector

Binnen de sector is certificering gemeengoed, maar actieve rapportage over governance, integriteit en naleving nog beperkt, behalve bij grote spelers zoals Heijmans en BAM. Van Schoonhoven Infra en MW Holodeck zijn hierin ruim binnen het branche gemiddelde.

Door gestructureerd te rapporteren over onze certificeringsgraad, controles en beleidsprocessen, onderscheiden we ons als een transparante en betrouwbare partner binnen het MKB-infrasegment.



5.2 Kernthema 2: Goed werkgeverschap

Thema's: 2 Werkgelegenheid en verhouding tussen werkgever en werknemer, 3 Gezondheid & veiligheid, 4 Opleiding, onderwijs, aard en organisatie van het werk

Werkgelegenheid en retentie

Onze medewerkers vormen de kern van onze organisatie. Daarom investeren wij actief in een veilige, inclusieve en stimulerende werkomgeving. We richten ons op duurzame inzetbaarheid, ontwikkelmogelijkheden, goed werkgeverschap en een open bedrijfscultuur. We willen een organisatie zijn waar mensen zich welkom, gehoord en gewaardeerd voelen, en waar zij langdurig met plezier kunnen werken.

Jaar	Instroom	Uitstroom	Verlooppercentage	Doel
2022	3	2	7%	<10%
2023	1	2	7%	<10%
2024	2	1	6%	<10%
2025	3	2	6%	Behaald
2026 (doel)	2	<2	<10%	Behouden stabiel team
2027 (doel)	2	<2	<10%	Verstevigen doorstroom BBL

Gezondheid en veiligheid

Door de veiligheidsladder (SCL) is er binnen onze organisatie nog meer aandacht gekomen voor het voorkomen van ongevallen. Daarbij speelt de LMRA een belangrijke rol. Ook is het belang van het melden en registreren van (bijna) ongevallen en gevaarlijke situaties verder onder de aandacht gebracht. Het tijdig bespreken van incidenten helpt ons om ervan te leren en herhaling zoveel mogelijk te voorkomen.

In het afgelopen jaar zijn twee incidenten gedeeld. In het ene geval werkte een medewerker in de vroege ochtend in het donker, waardoor er sprake was van struikelgevaar. De medewerker is daarbij gestruikeld over een boomstronk. In het andere geval kwam tijdens het schoonvegen van een putdeksel met de hand, ondanks het dragen van handschoenen, een klein stuk staalvezel in de hand van een medewerker terecht. Deze incidenten onderstrepen het belang van alert blijven op de werkomgeving en het consequent toepassen van veiligheidsmaatregelen.

Jaar	IF-cijfer (ongevallen)	Doel
2022	0	0
2023	0	0
2024	1	0
2025	0	0
2026 (doel)	0	Ongevallenpreventie via SCL trede 3
2027 (doel)	0	Verankeren veiligheidsbewustzijn

Scholing en opleiding

Binnen het thema goed werkgeverschap hebben wij daarnaast veel aandacht voor leerlingen, stagiaires en jonge medewerkers. In 2025 hebben in totaal drie stagiaires bij ons stage gelopen. Eén van hen is inmiddels in vaste dienst gekomen, wat laat zien dat stageplekken ook kunnen bijdragen aan het aantrekken van nieuw talent.

Voor jonge medewerkers werken wij aan een opleidingsplan waarmee zij zich verder kunnen ontwikkelen en eventueel kunnen doorgroeien vanuit een BBL-traject. Op die manier willen wij niet alleen instroom mogelijk maken, maar ook perspectief bieden voor de toekomst binnen onze organisatie.

Daarnaast begeleiden wij studenten van de Hogeschool Utrecht. Dit betreft een groep van 8 tot 10 studenten die onderzoek doen naar technische oplossingen binnen gebiedsontwikkeling, onder andere met behulp van XR-techniek via Holodeck. Door deze samenwerking leveren wij een bijdrage aan de ontwikkeling van toekomstig technisch talent en blijven wij zelf ook in contact met nieuwe ideeën en innovaties.

Jaar	Scholingsdagen benut (%)	Doel
2022	78%	80%
2023	33%	80%
2024	100%	80%
2025	≥60%	Continu leren stimuleren
2026 (doel)	≥60%	Integreren opleidingsbeleid
2027 (doel)	≥70%	Verankering via digitaal leeraanbod

Doelstellingen

Voor dit kernthema hebben we vier concrete doelen geformuleerd:

1. **Hoge retentie en lage uitstroom:** We willen een stabiele en betrokken groep medewerkers behouden.
2. **Veilig en gezond werken:** We streven naar nul ongevallen en een veilige werkomgeving.
3. **Continue ontwikkeling:** We stimuleren opleiding en zelfontplooiing.
4. **Inclusiviteit en SROI:** We bieden kansen aan mensen met een afstand tot de arbeidsmarkt.

Acties en plannen voor >2026

- Blijven investeren in een veilige, inclusieve en stimulerende werkomgeving voor alle medewerkers.
- De LMRA structureel blijven toepassen en blijven benadrukken in de dagelijkse praktijk.
- (Bijna) ongevallen en gevaarlijke situaties altijd melden, registreren en bespreken om ervan te leren.
- Leerpunten uit incidenten actief vertalen naar extra veiligheidsmaatregelen en werkinstructies.

- Meer aandacht houden voor werken in wisselende omstandigheden, zoals donker, slecht zicht of andere risicoverhogende situaties.
- Blijven inzetten op ontwikkeling van leerlingen, stagiaires en jonge medewerkers.
- Het opleidingsplan voor jonge medewerkers verder uitwerken, met doorgroeimogelijkheden vanuit een BBL-traject.
- Stageplekken benutten als middel om nieuw talent aan te trekken en te binden aan de organisatie.
- Samenwerking met onderwijsinstellingen, zoals de Hogeschool Utrecht, voortzetten om kennis, innovatie en technisch talent te stimuleren.
- Goed werkgeverschap zichtbaar maken als onderdeel van aantrekkelijk werkgeverschap en personeelsbehoud.

Vergelijking met de sector

Binnen de branche zijn veiligheid en scholing belangrijke thema's, maar wordt vaak beperkt gerapporteerd over retentie of inclusiviteit. Van Schoonhoven Infra en MW Holodeck zijn hierin ambitieus. Onze inzet op SROI en transparantie over verzuim, ontwikkeling en personeelsverloop toont onze betrokkenheid bij goed werkgeverschap in de volle breedte.

5.3 Kernthema 3: Mensenrechten in de waardeketen

Thema 7: Gelijke behandeling van kwetsbare groepen

Binnen kernthema 3, mensenrechten in de waardeketen, hebben wij aandacht voor een zorgvuldige en toegankelijke manier van het aanbieden van stageplaatsen. In de praktijk werken wij hierbij volgens het principe van vraag en aanbod. Scholen zijn aangesloten op een stagemarkt, waar leerlingen die op zoek zijn naar een stageplek zich kunnen aanmelden. Daarbij wordt onder andere gekeken naar criteria zoals afstand tot de werkplek.

De aanmeldingen vooral vanuit leerlingen zelf waardoor de kans bestaat dat de gestelde doelstelling niet behaald wordt. Voor 2026 is de prognose weer 4 stage plekken. Wij blijven daarom inzetten op het beschikbaar stellen van stageplaatsen en het verbeteren van de aansluiting tussen vraag en aanbod.

Doelstelling

Doel: Structureel minimaal 20% van het personeelsbestand betrekken via SROI-constructies (stagiaires, herintreders, 55+ regeling, WSP).

Indicatoren, resultaten en planning

Jaar	Medewerkers via SROI (aantal)	Totaal aantal medewerkers	Percentage	Doelstelling
2023	4	16	25%	≥20%
2023	4	16	25%	≥20%
2024	4	14	29%	≥20%
2025	3	16	18%	Niet behaald
2026 (doel)	≥4	ca. 16	≥20%	Uitbreiding leerplekken
2027 (doel)	≥5	ca. 17	≥25%	Versterken via nieuwe samenwerking

Acties en plannen voor >2026

- Het aantal stageplaatsen blijft beperkt; hiervoor is een duidelijke keuze en planning nodig.
- Vraag en aanbod van stageplekken beter op elkaar afstemmen via scholen en de stagemarkt.
- Leerlingen vroegtijdig informeren over beschikbare stageplekken en selectiecriteria, zoals afstand.
- De zichtbaarheid van onze stageplaatsen vergroten richting scholen en leerlingen.
- Jaarlijks evalueren of de doelstelling voor stageplaatsen haalbaar en realistisch is.
- Blijven inzetten op het bieden van stagekansen als bijdrage aan mensenrechten in de waardeketen.
- De samenwerking met scholen verder versterken om de instroom van stagiaires te verbeteren.

Vergelijking met de sector

Binnen onze sector is SROI nog niet vanzelfsprekend. Hoewel hier binnen aanbestedingen soms eisen aan worden gesteld, kiezen wij er bewust voor om SROI ook intern structureel toe te passen, los van projectverplichtingen. Daarmee laten wij zien dat wij maatschappelijk verantwoord ondernemen serieus nemen en, zeker gezien onze omvang, verder willen gaan dan alleen voldoen aan de minimale eisen.

SDG 10: Ongelijkheid verminderen past hierbij, omdat SROI bijdraagt aan meer kansen voor mensen met een afstand tot de arbeidsmarkt. En SDG 12: Verantwoorde consumptie en productie, als je het vooral ziet als verantwoord ondernemen in de keten.

5.4 Kernthema 4: Eerlijk zaken doen

Thema 13: Corruptie en omkoping

Integriteit staat bij Van Schoonhoven Infra en MW Holodeck hoog in het vaandel. Als organisaties die actief zijn in de publieke ruimte, zijn wij ons bewust van het belang van transparantie en eerlijke samenwerking met ketenpartners. Om risico's op omkoping, belangenverstremgeling en onethisch gedrag te beperken, hanteren wij duidelijke gedragsregels voor onszelf én voor onze leveranciers.

Sinds 2021 hebben wij een MVO-gedragscode voor leveranciers en vaste partners. Hierin verklaren zij zich te houden aan wettelijke normen en ethische richtlijnen, waaronder maatregelen tegen corruptie. Deze gedragscode vormt een belangrijk onderdeel van onze due diligence-inspanningen binnen de keten.

In 2024 is een inventarisatie uitgevoerd van leveranciers die nog geen ondertekende gedragscode hadden. Deze leveranciers zijn in 2025 opnieuw benaderd, met als resultaat dat het percentage ondertekende gedragscodes met 10% is toegenomen. Voor nieuwe vaste leveranciers geldt dat zij altijd de MVO-gedragscode ontvangen en worden gevraagd deze te ondertekenen.

Doelstelling

Doel: Zoveel mogelijk vaste leveranciers laten ondertekenen en naleven van de MVO-gedragscode.

Indicatoren, resultaten en planning

Jaar	Aantal beoordeelde leveranciers	% ondertekende gedragscodes	Doelstelling
2022	27	52%	≥50%
2023	37	43%	≥50%
2024	32	47%	≥50%
2025	28	57%	≥50%
2026 (doel)	±30	≥65%	Gedragscode onderdeel contract
2027 (doel)	>30	≥70%	Structurele borging ketenintegriteit

Acties en plannen voor >2026

- De MVO-gedragscode actief blijven uitzetten bij leveranciers en vaste partners.

- Nieuwe vaste leveranciers standaard de MVO-gedragcode toesturen en laten ondertekenen.
- Leveranciers zonder ondertekende gedragcode jaarlijks opnieuw benaderen.
- Het percentage ondertekende gedragcodes verder verhogen.
- Blijven sturen op transparantie, integriteit en eerlijke samenwerking in de keten.
- Aandacht houden voor het voorkomen van omkoping, belangenverstremgeling en onethisch gedrag.
- De due diligence binnen de keten verder versterken en vastleggen.
- Gebruikmaken van leveranciersgesprekken om het belang van de gedragcode opnieuw onder de aandacht te brengen.

Vergelijking met de sector

Binnen de branche wordt beperkt gerapporteerd over integriteit, corruptie en ethisch gedrag in de keten. Veel organisaties voldoen wel aan de wettelijke eisen, maar stellen hun leveranciers daarbij niet altijd aanvullende voorwaarden. Van Schoonhoven Infra en MW Holodeck kiezen er bewust voor om hier wel actief op te sturen. Door te werken met ondertekende gedragcodes maken wij duidelijk dat ketenintegriteit voor ons een belangrijk onderdeel is van verantwoord ondernemen.

SDG 12: Verantwoorde consumptie en productie past hier bij, als je het breder wilt trekken naar verantwoord inkopen en ketenverantwoordelijkheid.

5.5 Kernthema 5: Consumentenaangelegenheden

Thema 16: Gezondheid en veiligheid van consumenten en eindgebruikers

Hoewel wij als infrabedrijf en datadienstverlener niet direct leveren aan consumenten, hebben onze werkzaamheden wel invloed op eindgebruikers van de openbare ruimte. Denk hierbij aan de veiligheid en bruikbaarheid van straatwerk, maar ook aan de kwaliteit en nauwkeurigheid van 3D-data die wordt gebruikt bij ruimtelijke besluitvorming. Binnen onze projecten vinden wij het belangrijk dat omwonenden en andere belanghebbenden goed worden geïnformeerd en zo min mogelijk hinder ervaren. Daarom zetten wij tijdens projecten actief in op duidelijke communicatie, onder andere via de BouwApp. Hier wordt veel gebruik van gemaakt en uit de resultaten (Figuur 3) blijkt dat onze scores hoger liggen dan gemiddeld. Dit laat zien dat de informatievoorziening goed wordt gewaardeerd.



Figuur 3: Kopie van het overzicht in de BouwApp.

Daarnaast spelen duurzame inkoop en milieuprestaties een steeds grotere rol in aanbestedingen. Producten worden vaak voorgeschreven door gemeenten, die in veel gevallen ook duurzaam inkopen. In 2026 stopt gemeente Amersfoort hiermee. Tegelijkertijd biedt de inzet van MKI bij het nieuwe project in de Indische Buurt in 2026 meer inzicht in de keten. Ook levert dit mogelijkheden op om punten te behalen binnen aanbestedingen.

Op deze manier willen wij blijven bijdragen aan veilige, goed uitvoerbare en zorgvuldig gecommuniceerde projecten, met zo min mogelijk overlast en zo veel mogelijk toegevoegde waarde voor de omgeving.

Doelstellingen

1. **Zorgvuldige productkeuze en materiaalgebruik** – werken met gecertificeerde producten die veilig, betrouwbaar en duurzaam zijn.
2. **Beperken van overlast en risico's voor de omgeving** – proactieve communicatie met bewoners en belanghebbenden.

Indicatoren, resultaten en planning

Productveiligheid en certificering

Jaar	% productcertificaten opgeleverd	Doelstelling
2022	98%	80%
2023	98%	≥98%
2024	98%	≥98%
2025 (doel)	98%	Behaald
2026 (doel)	≥99%	Beleid voor uitzonderingen
2027 (doel)	≥99%	Naleving in hele keten

In 2024 zijn nagenoeg alle toegepaste materialen voorzien van productcertificaten. In enkele gevallen – bij tijdelijke oplossingen – wordt hier incidenteel van afgeweken. Dit wordt nauwkeurig geregistreerd en gemonitord.

Klachten en communicatie richting omwonenden

Jaar	Aantal gegronde klachten via BouwApp	Doelstelling
2022	0	<2 per jaar
2023	0	<2 per jaar
2024	0	<2 per jaar
2025 (doel)	0	behaald
2026 (doel)	<2	Herformuleren van de doelstelling
2027 (doel)	<2	Integratie buurtconciërge & meldsysteem

Acties en plannen voor >2026

- Blijven zorgen voor duidelijke communicatie met omwonenden en andere belanghebbenden tijdens projecten.
- De BouwApp structureel inzetten als middel om informatie tijdig en toegankelijk te delen.
- De doelstelling rondom de BouwApp opnieuw formuleren, zodat deze beter aansluit op de gemeten resultaten en het gebruik in de praktijk.
- Sturen op behoud en verbetering van de hoge waardering voor communicatie via de BouwApp.
- Aandacht houden voor het beperken van hinder en klachten in de uitvoering van projecten.
- Blijven letten op de impact van onze werkzaamheden op eindgebruikers van de openbare ruimte.
- In projecten steeds meer sturen op duurzame inkoop en MKI, waar dit mogelijk is.

- Voorbereiden op veranderingen bij gemeenten, zoals het afbouwen van duurzaam inkopen bij bepaalde opdrachtgevers.
- De keten beter inzichtelijk maken via MKI om kansen en prestaties aantoonbaar te maken in aanbestedingen.

Vergelijking met de sector

Veel bedrijven in de sector voldoen aan de technische veiligheidseisen, maar geven beperkt inzicht in de manier waarop zij omgaan met eindgebruikers en omwonenden. Van Schoonhoven Infra en MW Holodeck kiezen juist voor openheid en actieve communicatie met de omgeving. Wij vinden het belangrijk om transparant te zijn over onze werkzaamheden en om rekening te houden met de mensen die in de openbare ruimte gebruikmaken van of wonen rondom onze projecten. Dit sluit aan bij onze kernwaarden en bij onze maatschappelijke verantwoordelijkheid.

Deze aanpak draagt bij aan SDG 11: Duurzame steden en gemeenschappen en SDG 12: Verantwoorde consumptie en productie.



5.6 Kernthema 6: Milieu, ecosysteem, circulaire economie en klimaatverandering

Thema's: 20 Grondstoffen, 21 Energiebehoefte, 24 Uitstoot, afvalwater en afvalstoffen en 25 Transport

Van Schoonhoven Infra en MW Holodeck werken actief aan het verkleinen van hun ecologische voetafdruk. Binnen de infrabranche zien we dat het gebruik van elektrisch materieel, herbruikbare materialen en emissiereductie steeds belangrijker wordt. Ook wij sluiten daarbij aan door kritisch te kijken naar onze inzet van materieel, transportmiddelen en energieverbruik.

Sinds 2020 hanteren wij een leasebeleid dat is gericht op lage uitstoot. Daarmee sturen wij bewust op voertuigen met een lagere milieubelasting. In 2023 en 2024 zijn daarnaast meerdere elektrische handgereedschappen toegevoegd, waaronder stampers en trilplaten. Dit helpt ons om stap voor stap verder te elektrificeren.

Ook het dieselverbruik is verder afgenomen, onder andere doordat teams waar mogelijk lokaal worden ingezet en medewerkers vaker carpoolen. Voor de komende jaren ligt de nadruk sterk op de aanschaf van milieubewust en verantwoord materieel. Waar mogelijk kiezen wij voor oplossingen die bijdragen aan minder verbruik van grondstoffen en een lagere uitstoot.

Onze CO₂-uitstoot monitoren wij jaarlijks met de milieubarometer. De gedetailleerde CO₂-inventarisatie is opgenomen in de onderstaande overzichten van de milieubarometer. Dit helpt ons om inzicht te krijgen in onze prestaties en gericht te sturen op verbetering en reductie. Door deze aanpak blijven wij werken aan een toekomstbestendige en duurzamere bedrijfsvoering.

Doelstellingen

1. CO₂-reductie ten opzichte van 2021 (doel: -10% in 2025).
2. Verantwoord grondstoffengebruik, waar mogelijk circulair.
3. Beheersing van afvalstromen en minimaliseren van milieuschade.
4. Duurzamer transport met lage uitstoot en maximale efficiëntie.

Indicatoren, resultaten en trend

CO₂ Footprint 2021 (Mileubarometer)

	Thema		CO ₂ -emissiefactor	CO ₂ -equivalent
CO₂ Scope 1				
Aardgas	Brandstof & warmte	1.365 m ³	1,88 kg CO ₂ / m ³	2,57 ton CO ₂
Propaan	Brandstof & warmte	378 kg	3,39 kg CO ₂ / kg	1,28 ton CO ₂
Personenwagen (in liters) benzine	Zakelijk verkeer	2.612 liter	2,78 kg CO ₂ / liter	7,27 ton CO ₂
Personenwagen (in liters) diesel	Zakelijk verkeer	575 liter	3,26 kg CO ₂ / liter	1,88 ton CO ₂
Bestelwagen (in liters) diesel	Zakelijk verkeer	17.100 liter	3,26 kg CO ₂ / liter	55,8 ton CO ₂
Schone benzine	Mobiele werktuigen	300 liter	3,03 kg CO ₂ / liter	0,910 ton CO ₂
			<i>Subtotaal</i>	<i>69,7 ton CO₂</i>
CO₂ Scope 2 en Business travel				
Ingekochte elektriciteit	Elektriciteit	12.024 kWh	0,556 kg CO ₂ / kWh	6,69 ton CO ₂
Waarvan voor opladen voertuigen (grijze stroom)	Elektriciteit	8.610 kWh	-0,556 kg CO ₂ / kWh	-4,79 ton CO ₂
Elektrische auto's laadpas (grijze stroom)	Zakelijk verkeer	15.050 kWh	0,556 kg CO ₂ / kWh	8,37 ton CO ₂
			<i>Subtotaal</i>	<i>10,3 ton CO₂</i>
CO ₂ Scope 3 verborgen			CO₂-uitstoot	80,0 ton CO₂

CO₂ Footprint 2025 (Milieubarometer)

			CO ₂ -emissiefactor	CO ₂ -equivalent
Scope 1				
Brandstof & warmte	Aardgas	1.349 m ³	2,13 kg CO ₂ / m ³	2,88 ton CO ₂
Brandstof & warmte	Propaan	368 kg	3,39 kg CO ₂ / kg	1,25 ton CO ₂
Zakelijk verkeer	Personenwagen (in liters) benzine	5.867 liter	2,80 kg CO ₂ / liter	16,4 ton CO ₂
Zakelijk verkeer	Personenwagen (in liters) diesel	616 liter	3,25 kg CO ₂ / liter	2,00 ton CO ₂
Zakelijk verkeer	Bestelwagen (in liters) diesel	12.121 liter	3,25 kg CO ₂ / liter	39,4 ton CO ₂
Mobiele werktuigen	Schone benzine	150 liter	3,06 kg CO ₂ / liter	0,459 ton CO ₂
			<i>Subtotaal</i>	<i>62,4 ton CO₂</i>
Scope 2 market-based				
Elektriciteit	Ingekochte elektriciteit	12.407 kWh	0,497 kg CO ₂ / kWh	6,17 ton CO ₂
Elektriciteit	Waarvan voor opladen voertuigen (grijze stroom)	6.940 kWh	-0,497 kg CO ₂ / kWh	-3,45 ton CO ₂
Zakelijk verkeer	Elektrische auto's laadpas (grijze stroom)	3.105 kWh	0,497 kg CO ₂ / kWh	1,54 ton CO ₂
			<i>Subtotaal</i>	<i>4,26 ton CO₂</i>
Overige scope 3 verborgen			CO₂-uitstoot	66,7 ton CO₂

Jaar	CO ₂ -uitstoot (ton)	Doelstelling: % reductie t.o.v. 2022	Resultaat
2021 (basisjaar)	80,0		-
2022	80,8		1,0%
2023	68,9		-13,9%
2024	72,5	-6%	-9,4%
2025 (doel)	66,7	-10%	-17,5%
2026 (doel)		-12%	
2027 (doel)		-14%	

Jaar	Elektrische machines	Doelstelling
2024	3	Eerste elektrische middelen zoals een stamper, trilplaat
2025	4	Vergroting aandeel elektrische middelen
2026 (doel)	≥8	Stap richting hybride wagenpark
2027 (doel)	≥10	Volledig elektrisch klein materieel

Acties en plannen voor >2026

- Blijven sturen op een lage uitstoot binnen het leasebeleid.
- Verder inzetten op elektrificatie van handgereedschappen en materieel.
- Onderzoeken welke extra elektrische machines geschikt zijn voor onze werkzaamheden.
- Aanschaf van nieuw materieel baseren op milieuprestatie en toekomstbestendigheid.
- Dieselvebruik verder terugdringen door lokale inzet van teams en slim te plannen.
- Carpooling blijven stimuleren om transportbewegingen en uitstoot te beperken.
- Jaarlijks de CO₂-uitstoot blijven monitoren via de milieubarometer.
- De CO₂-inventarisatie gebruiken om gericht verbetermaatregelen te bepalen.
- Blijven leren van de resultaten om de ecologische voetafdruk verder te verkleinen.

Vergelijking met de sector

Binnen de infrasector neemt de aandacht voor circulariteit en CO₂-reductie toe, maar worden hier niet altijd meetbare doelen aan gekoppeld. Van Schoonhoven Infra en MW Holodeck willen hierin een actieve rol spelen door duurzaamheid niet alleen te benoemen, maar ook concreet te maken. Wij rapporteren proactief, stellen duidelijke reductiedoelen en betrekken duurzaamheid nadrukkelijk bij inkoop, uitvoering en innovatie.

Onze inzet sluit aan bij:

- SDG 9 – Industrie, innovatie en infrastructuur
- SDG 12 – Verantwoorde consumptie en productie
- SDG 13 – Klimaatactie



5.7 Kernthema 7: Betrokkenheid bij en ontwikkeling van de samenleving

Thema 26: Betrokkenheid bij en ontwikkeling van de samenleving

Van Schoonhoven Infra en MW Holodeck vinden het belangrijk om een positieve bijdrage te leveren aan de omgeving waarin wij werken en ondernemen. Naast onze dagelijkse werkzaamheden willen wij ook betrokken zijn bij de samenleving om ons heen. Daarom steunen wij verschillende maatschappelijke initiatieven en goede doelen in de regio.

Deze betrokkenheid kan verschillende vormen aannemen, zoals sponsoring, donaties of het inzetten van vrijwilligers. Ook ondersteunen wij lokale initiatieven die bijdragen aan welzijn, gezondheid en sociale samenhang. Daarbij kiezen wij bewust voor een brede spreiding, zodat onze steun terechtkomt bij verschillende doelgroepen, waaronder jongeren, ouderen en kwetsbare groepen.

Doelstelling

Doel: Jaarlijks minimaal 0,25% van de omzet inzetten voor maatschappelijke betrokkenheid, via donaties, sponsoring en/of lokale inzet.

Indicatoren, resultaten en planning

Jaar	Maatschappelijke bijdrage (% van omzet)	Doelstelling
2022	0,25%	≥0,25%
2023	0,31%	≥0,25%
2024	0,30%	≥0,25%
2025 (doel)	1%	Behaald
2026 (doel)	≥0,30%	Meer inzet op lokaal niveau
2027 (doel)	≥0,35%	Structurele verankering via fonds of programma

Activiteiten 2025 (selectie)

- Vrienden van de Hartstichting geworden -> hart van de zaak, iedereen een bloeddrukmeter.
- Sponsoring van twee lokale voetbal verenigingen
- Sponsoren van brochure Surf Sleutel (Kindvriendelijk internetten)
- Sponsoren van Goodwill Days (Dementie en medisch kinderdagverblijven)
- Sponsoren van brochure 'kinderen in het verkeer' (Verkeersveiligheid)
- Vrijwillige bijdrage aan de Zonnebloem (Ouderenzorg)

Acties en plannen voor >2025

- Meer samenwerking zoeken met lokale onderwijsinstellingen en maatschappelijke organisaties.
- Organiseren van één terugkerend, zichtbaar lokaal project per jaar.
- Opzetten van een medewerkers initiatief waarbij collega's zelf doelen mogen voordragen.

Vergelijking met de sector

Binnen de infra- en technologiesector wordt regelmatig sponsoren of doneren aan goede doelen, maar dit wordt vaak niet structureel vastgelegd of gerapporteerd. Van Schoonhoven Infra en MW Holodeck kiezen bewust voor een meer structurele vorm van maatschappelijke betrokkenheid. Daarbij koppelen wij onze inzet aan concrete doelstellingen en een vast percentage van de omzet. Op die manier maken wij onze maatschappelijke bijdrage meetbaar, inzichtelijk en transparant.

Onze activiteiten sluiten aan bij:

- SDG 3 – Goede gezondheid en welzijn
- SDG 11 – Duurzame steden en gemeenschappen
- SDG 17 – Partnerschappen om doelstellingen te bereiken



6. Compliance & borging

Bij Van Schoonhoven Infra en MW Holodeck is compliance een structureel onderdeel van onze bedrijfsvoering. We zorgen ervoor dat we op elk moment voldoen aan geldende wet- en regelgeving en dat onze processen zijn ingericht op transparantie, betrouwbaarheid en maatschappelijke verantwoordelijkheid.

Wettelijke naleving

Onze naleving is geborgd via een combinatie van interne systemen en externe toetsing:

- Jaarlijkse audits op ISO 9001:2015 (kwaliteit), VCA** (veiligheid), Safety Culture Ladder (veiligheidscultuur) en de MVO Prestatieladder.
- Een actuele RI&E en maandelijkse veiligheidsrondes op projectlocaties.
- Monitoring van omgevingswetgeving via de Omgevingsloket online-check.
- Begeleiding en juridische toetsing van compliance door onze externe MVO-adviseur Kader Group.

Wet- en regelgeving 2025

De wet- en regelgeving is in 2025 geactualiseerd en opnieuw per thema in kaart gebracht, mede op basis van een vergelijking tussen Lexerta en het Masterregister van Kader. Daarbij zijn verschillende verplichtingen toegevoegd of aangescherpt, zoals op het gebied van werkgelegenheid, veiligheid, opleiding, flexibele arbeidskrachten, mensenrechten, privacy en milieu. Ook zijn de methoden van borging specifiek omschreven dan in de vorige versie. Waar verplichtingen van toepassing zijn, zijn deze zoveel mogelijk geborgd in beleid, afspraken en bestaande systemen zoals de bedrijfsgids en de RI&E. Voor onderwerpen waarvoor nog geen directe verplichting geldt, is de wetgeving alvast meegenomen om toekomstige eisen tijdig te kunnen opvangen. Indien blijkt dat niet aan een verplichting wordt voldaan, wordt intern een passende actie uitgezet.

7. Ambities komende periode

Voor de komende periode ligt onze focus op het verder verdiepen en borgen van onze MVO-aanpak binnen beide organisaties. Daarbij willen wij de bestaande normen, certificeringen en interne afspraken behouden en verder versterken, zodat kwaliteit, veiligheid, milieu en transparantie aantoonbaar goed geborgd blijven. Tegelijkertijd blijven wij werken aan duidelijke communicatie richting medewerkers, opdrachtgevers, stakeholders en omwonenden, onder andere door MVO-resultaten begrijpelijker te maken en de zichtbaarheid van onze werkzaamheden verder te vergroten.

Ook zetten wij de ontwikkeling van onze medewerkers en jonge instroom verder door. We blijven investeren in een veilige en stimulerende werkomgeving, in het structureel toepassen van veiligheidsmaatregelen en in het bieden van leer- en doorgroeimogelijkheden via stageplekken, BBL-trajecten en samenwerking met onderwijsinstellingen. Daarmee willen wij niet alleen goed werkgeverschap versterken, maar ook toekomstig talent aantrekken en behouden.

Daarnaast willen wij onze maatschappelijke en ketenverantwoordelijkheid verder uitbouwen. Dat betekent onder meer dat wij SROI en stagekansen gericht blijven inzetten, leveranciers actief blijven aanspreken op integriteit en gedragsregels, en onze maatschappelijke betrokkenheid zichtbaar en meetbaar houden. Op het gebied van milieu en duurzaamheid ligt de nadruk op verdere elektrificatie, bewust materiaalgebruik, CO₂-reductie en het beter benutten van data om prestaties en verbeterkansen inzichtelijk te maken.

Tot slot

In de komende periode richten wij ons op het verder professionaliseren, verduidelijken en verankeren van ons MVO-beleid, zodat wij ook in de toekomst een betrouwbare, betrokken en duurzame partner blijven.